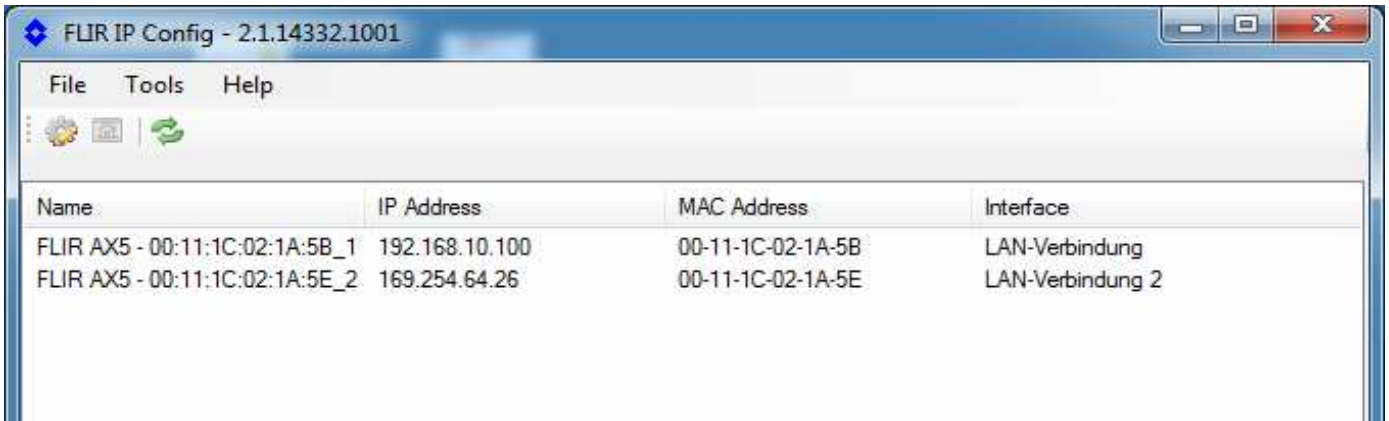


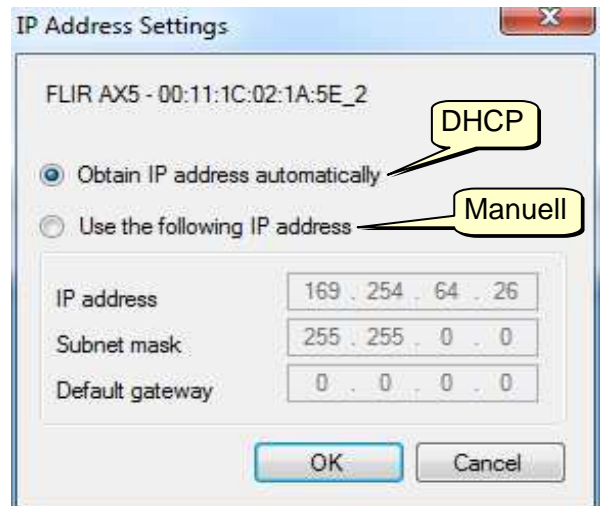
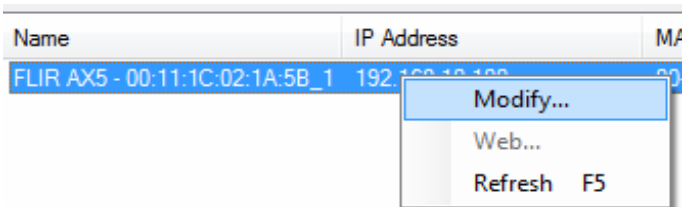
# Wärmebildkamera FLIR A35 bzw. A65 richtig anschließen

**Punkt 1 bis 4 kann i.d.R. übersprungen werden, weil die Kameras DHCP verstehen, also automatische Zuweisung der IP Adresse. Funktioniert es nicht, 1. bis. 4. ausführen !**

## 1. Bestimmung der Kamera IP mit FLIR IP Config



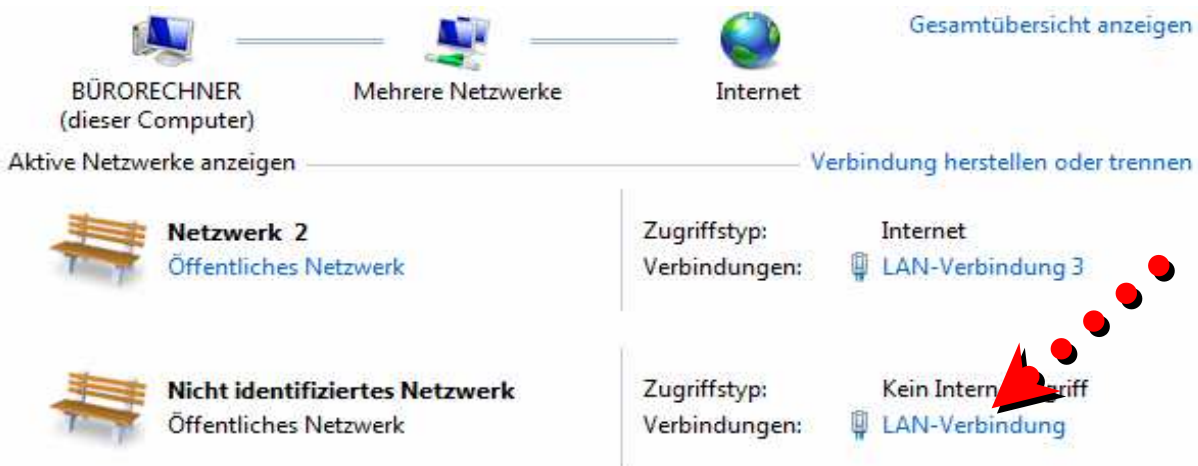
Falls nötig oder gewünscht Änderung der IP (rechte Maustaste) in die Zeile mit der Kamera



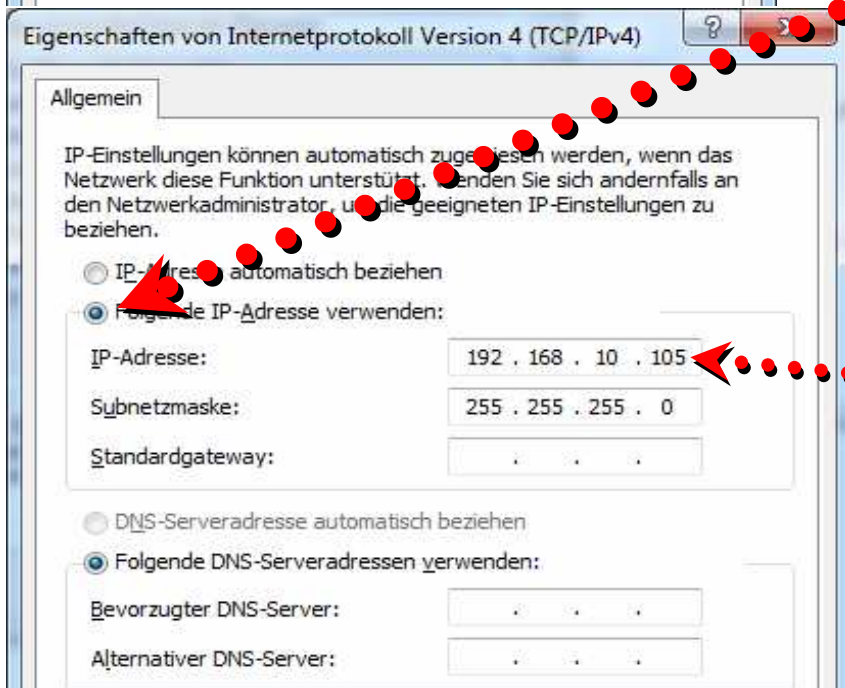
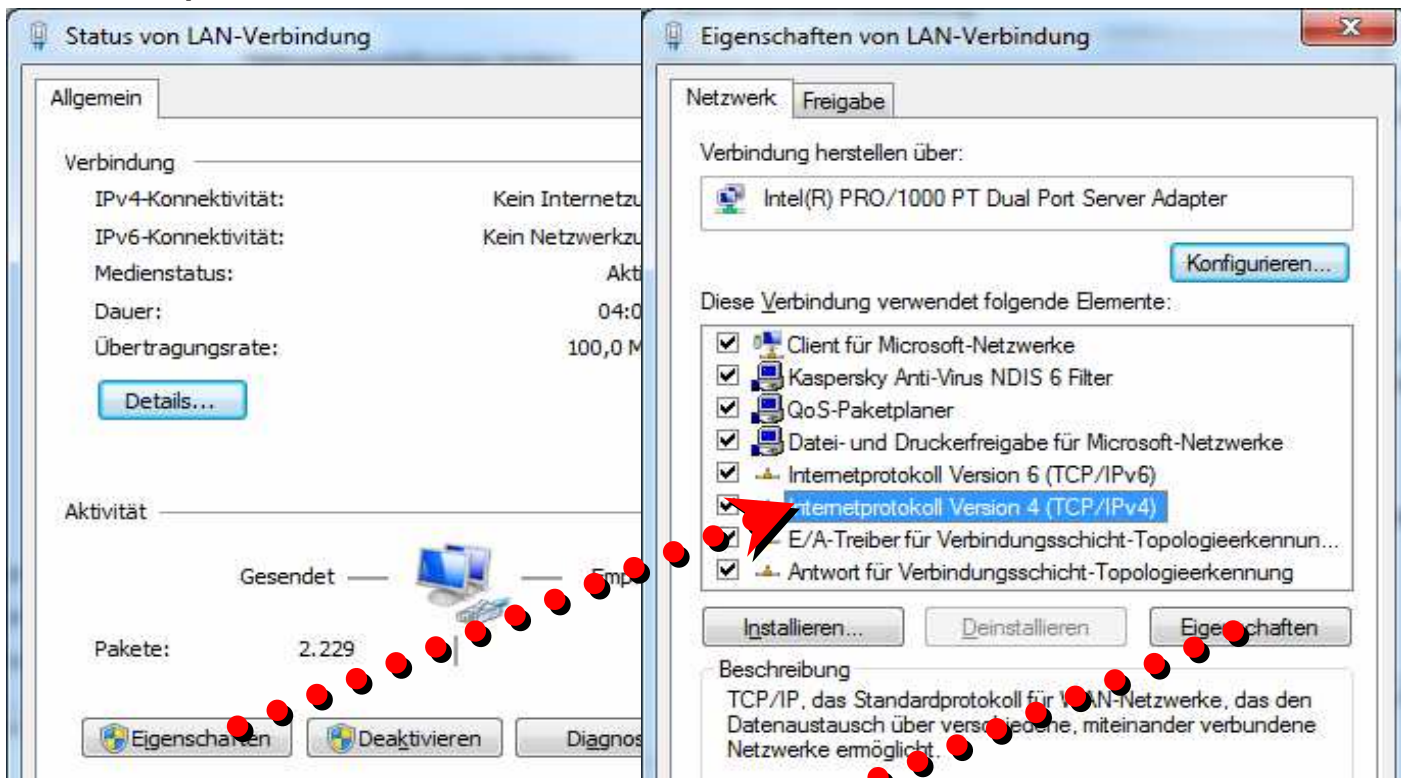
## 2. Netzwerk- und Freigabecenter aufrufen (rechte Maustaste)



## 3. Das LAN an dem die Kamera hängt auswählen (anklicken) - Eigenschaften auswählen



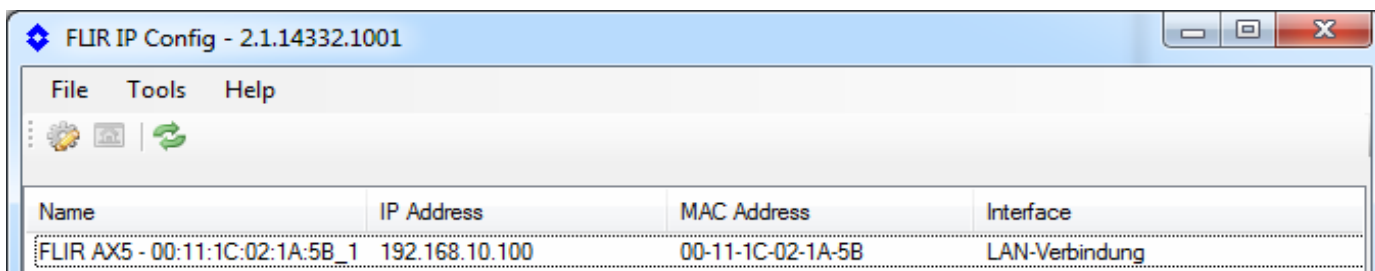
#### 4. LAN Adapter auf die Kamera IP einstellen



Beispiel:  
Kamera IP = 192.168.10.100  
Adapter muß im selben  
Adressraum sein aber auf  
keinen Fall die gleiche IP  
haben ! 192.168.10.105 gewählt

Wie hier gezeigt einstellen

Prüfen, ob die Kamera wieder gefunden wird: Kamera LED muß grün blinken



#### 5. FLIR Tools+ starten


Falls nicht vorhanden vom FLIR Server oder meinem Strato HiDrive laden

Aktuelle Version: FLIR Tools+ 5.6 (5.6.16078.1002), Stand 23. März 2016

<https://www.hidrive.strato.com/lnk/DfR5PKvX>

# Produkt aktivieren (FLIR Tools+)

Aktivierung von FLIR Tools+



**Seriennummer**  
Um eine gültige Seriennummer zu erhalten, müssen Sie das Produkt kaufen.

**Kaufen**

Bitte geben Sie alle für den Start des Aktivierungsvorgangs benötigten Informationen ein.

## Online aktivieren

Seriennummer eingeben

**Seriennummer von der Lizenzkarte 1:1 übertragen (mit Bindestrichen)**

[Wo finden Sie Ihre Seriennummer?](#)

Ihren Namen / Firma eingeben

Harald Schweiger

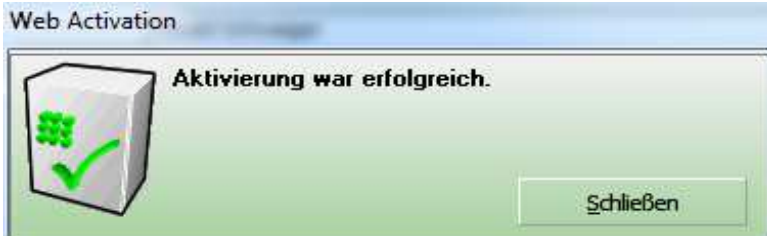
Ihre E-Mail Adresse eingeben

thermo@online.de

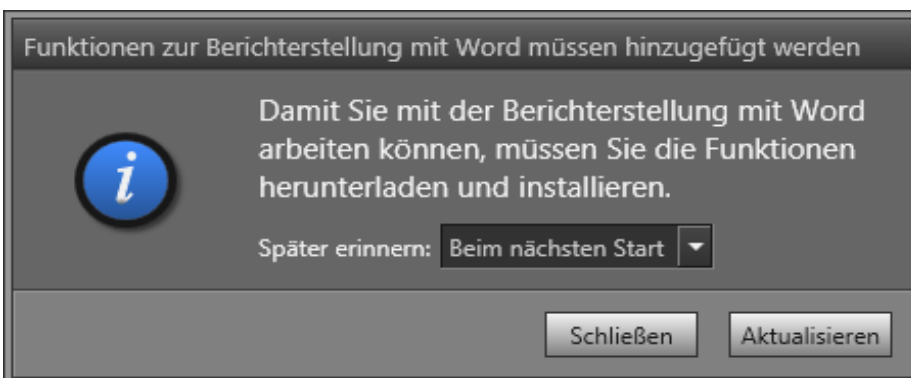
**unbedingt die verwendete Mailadresse aufschreiben und diese bei Registrierung auf weiteren PC's verwenden**

[Aktivieren Sie das Produkt per e-Mail](#)

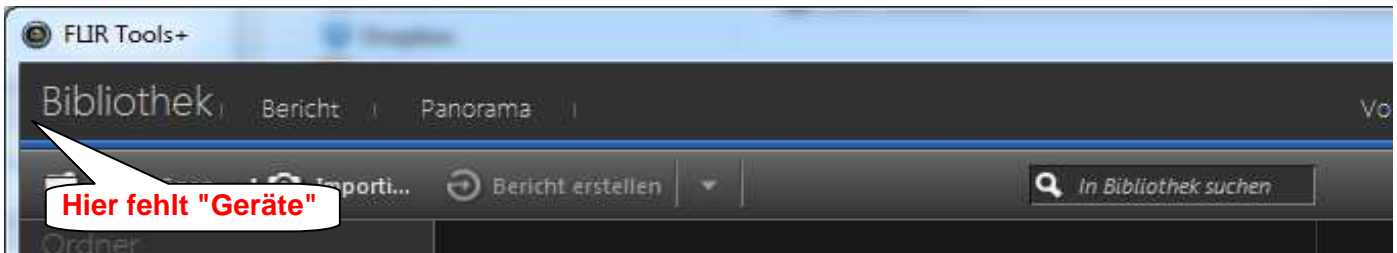
Zurück Weiter



Beim Start von FLIR Tools+ wird gefragt, ob die Word Komponenten installiert werden sollen. Sie sind sehr leistungsfähig bei der Erstellung von Berichten. In MS Word erscheint ein neues Menü.



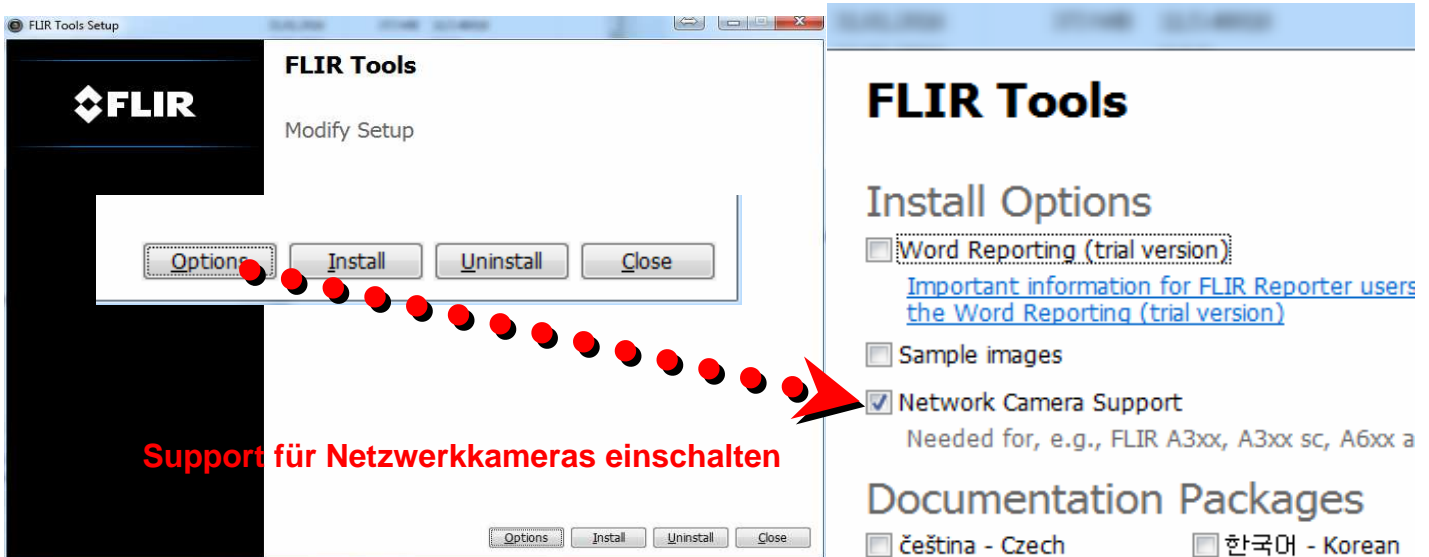
Kamera ist angeschlossen und wird von IP Config erkannt, LAN Adapter im richtigen Adressraum  
Trotzdem erscheint in FLIR Tools+ der Punkt "Geräte" nicht. Was tun ?



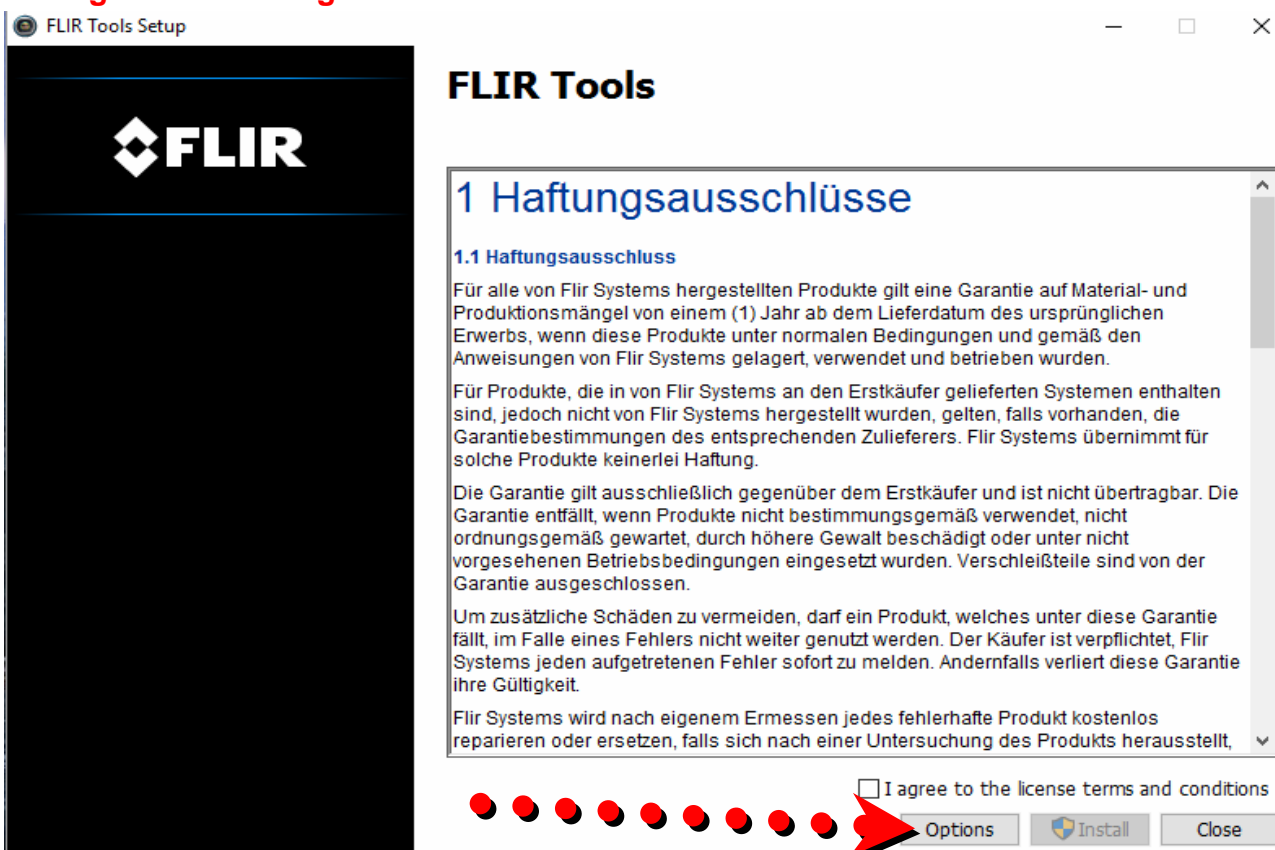
Systemsteuerung öffnen - Programme deinstallieren/verändern - FLIR Tools auswählen - Ändern

FLIR IP Config	FLIR Systems	24.03.2016	180 MB	2.1.14332.1001
FLIR QuickReport 1.2 SP2	FLIR Systems	03.03.2016	121 MB	3.03.1535
FLIR Tools	FLIR Systems	24.03.2016	428 MB	5.6.16078.1002
FLIR Tools	STRATO AG	20.01.2016	76.6 MB	2.2.1.0

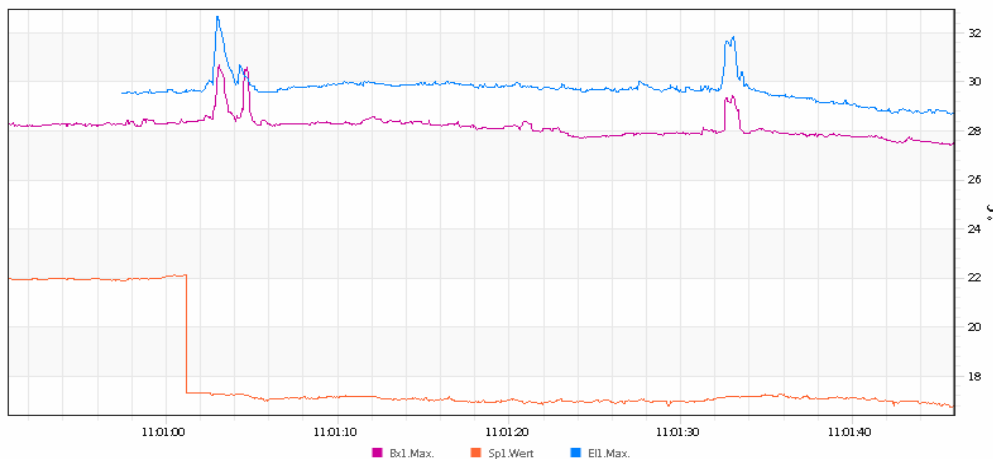
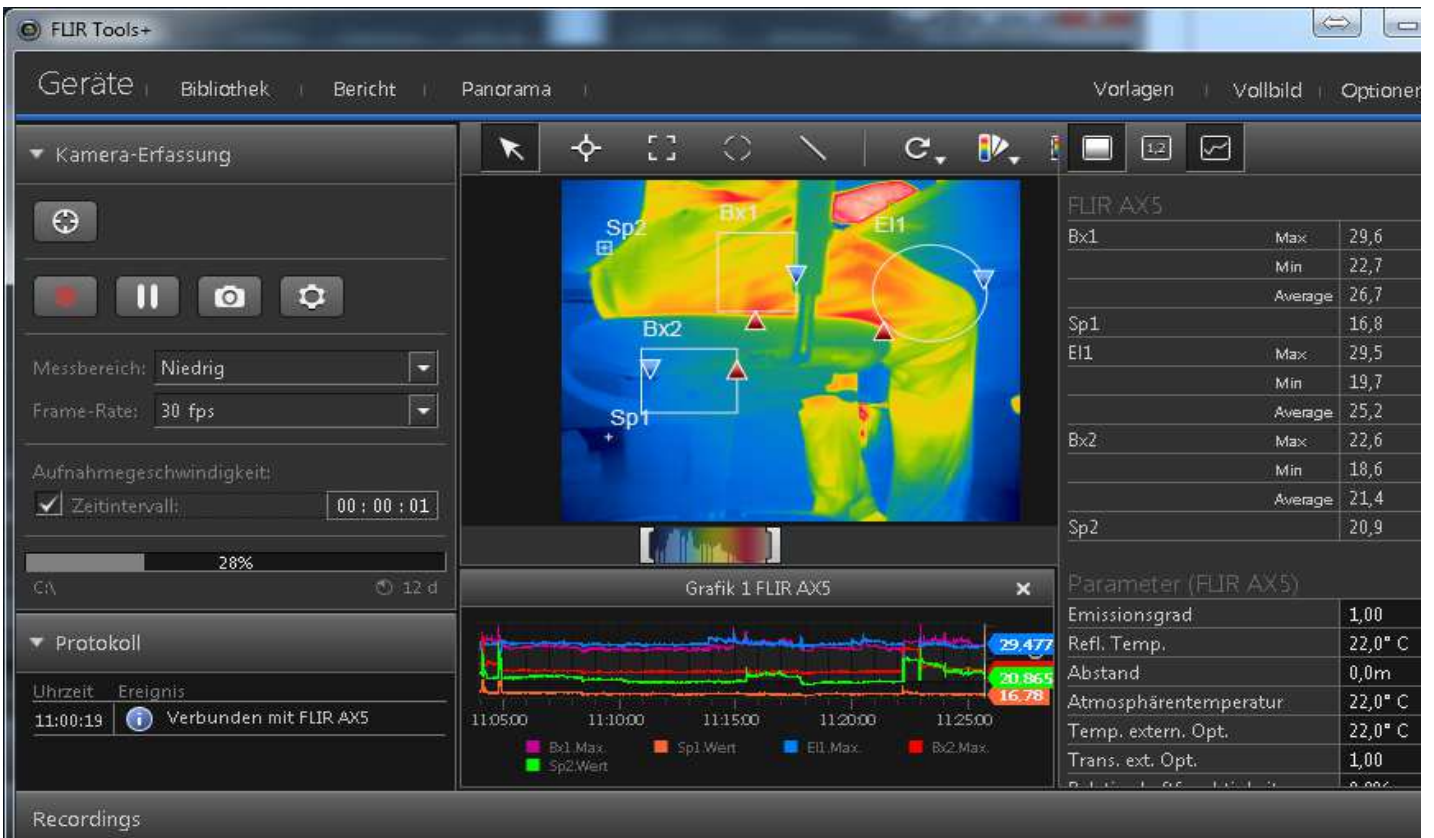
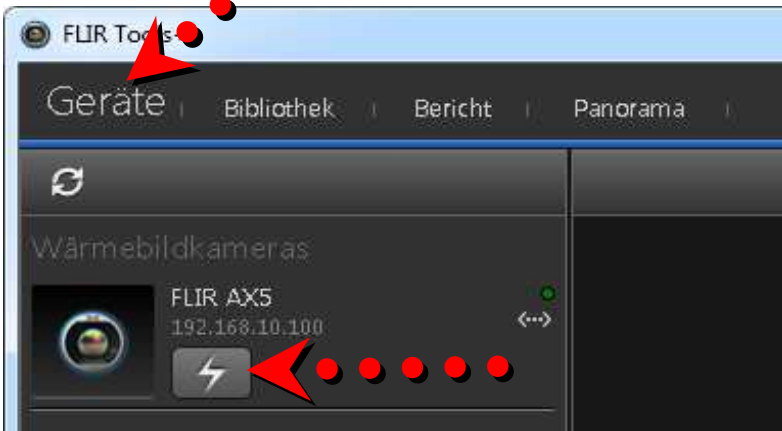
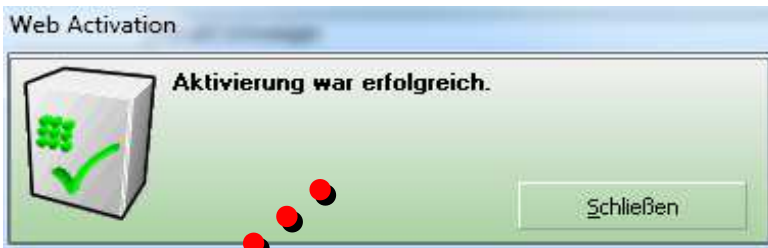
FLIR Systems Produktversion: 5.6.16078.1002 Updateinformation: <http://support.flir.se/CustHelp/softwareDownload/>  
Hilfelinke: <http://flir.custhelp.com> Größe: 428 MB



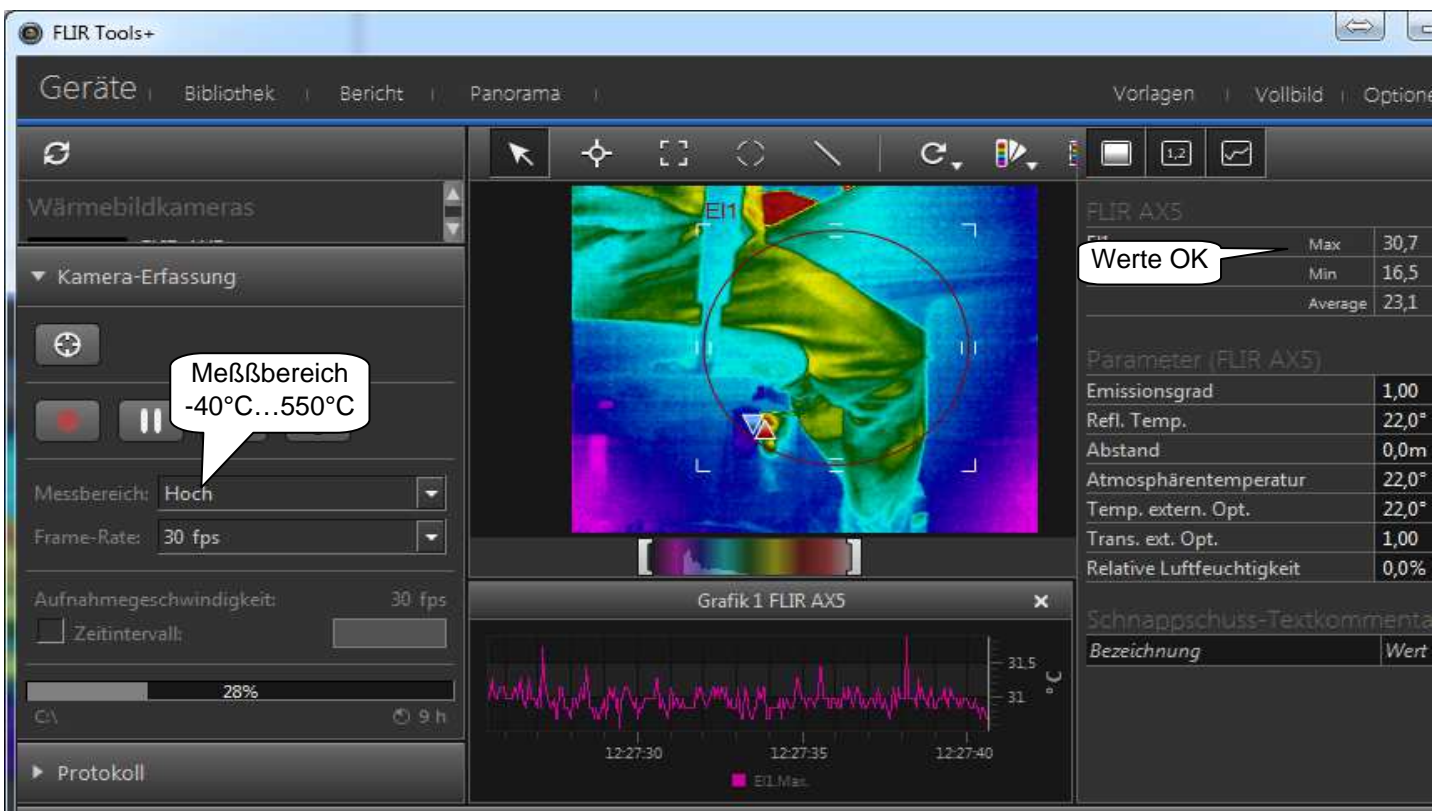
Dies geht alternativ gleich bei der Installation der Software



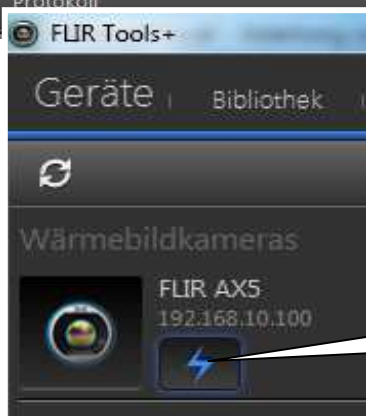
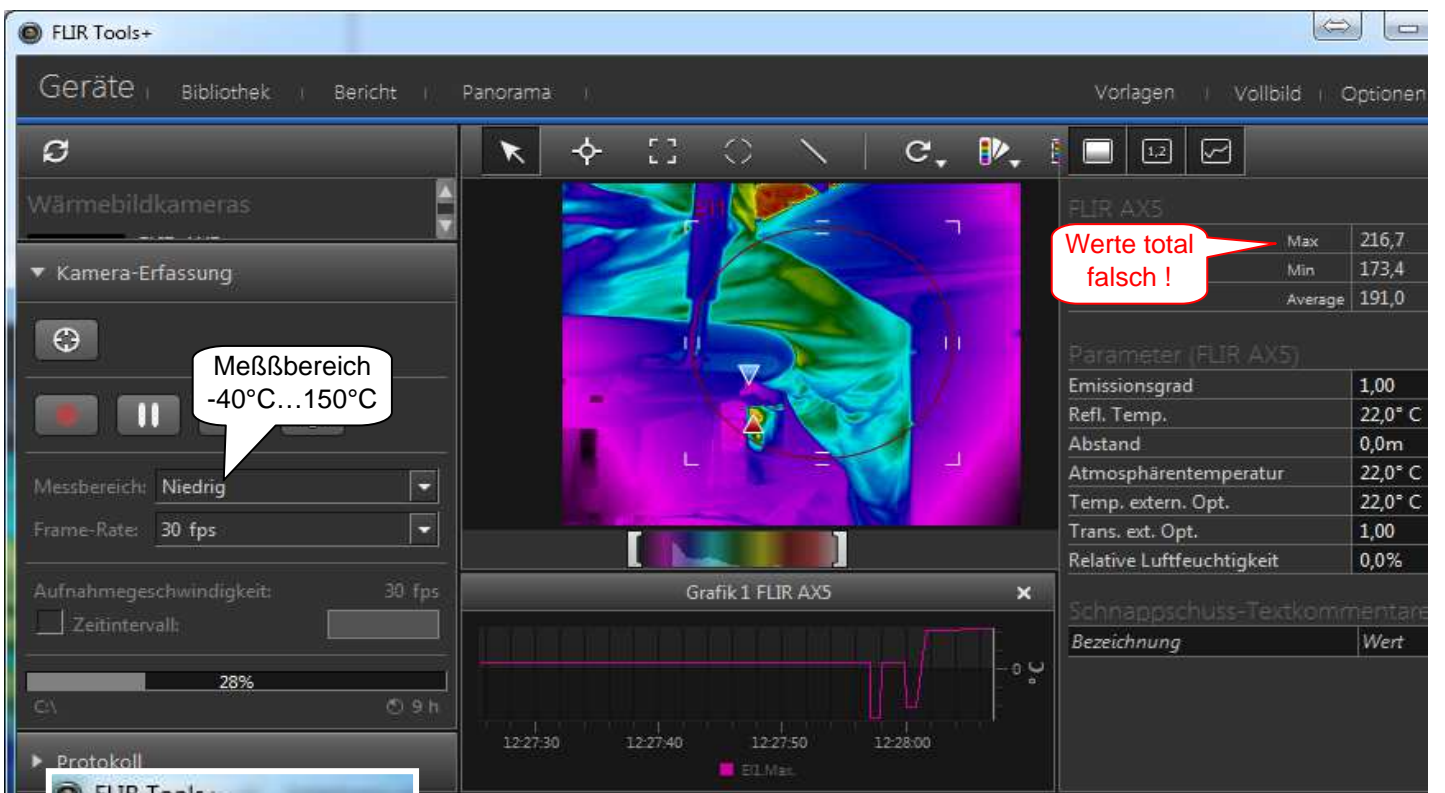
Bei mir mußte die Software neu angemeldet werden - Die Seriennummer stand drin



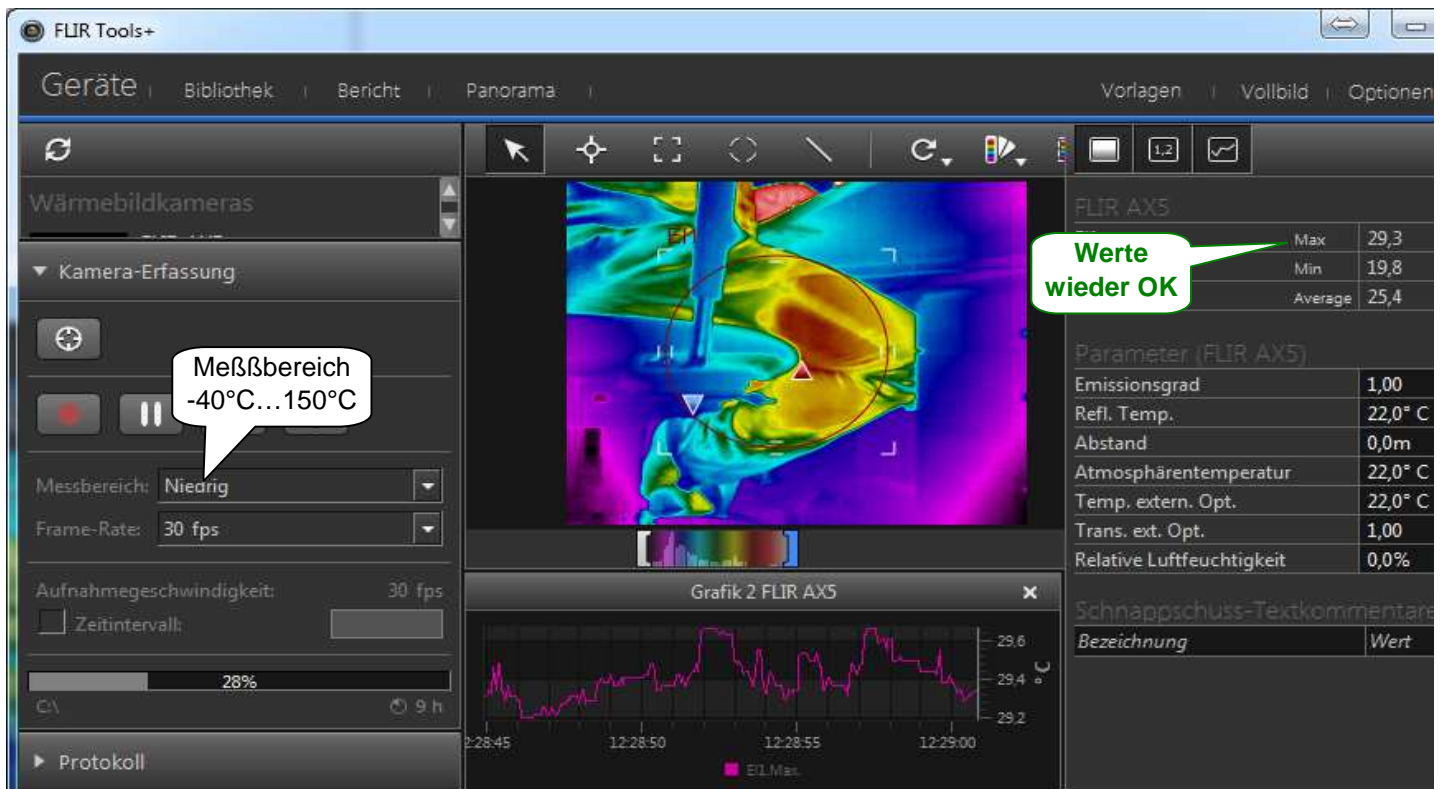
**Nach Messbereichswechsel völlig falsche Temperaturen (FLIR A65) - Kamera kurz deaktivieren**



## Messbereichswechsel



**Der Fehler trat nur bei FLIR A65 und A65sc mit special Engineering auf (30 Hz, -40...550°C). Er ist bei der FLIR A35 nicht zu erwarten.**



Der Effekt wurde festgestellt an Version 5.6 der FLIR Tools+ (herausgekommen 23.3.2016) beim Anschluss einer FLIR A65 und einer A65sc. Er trat auch beim völlig anders funktionierenden FLIR ResearchIR 4.2 auf, weswegen zu vermuten ist, daß es nur bei modifizierten FLIR A65 passiert (Special Engineering, also 30 statt 9 Hz und Meßbereich nicht-40...150°C, sondern zusätzlich -40...550°C).