



FLIR ONE™

BEDIENUNGSANLEITUNG

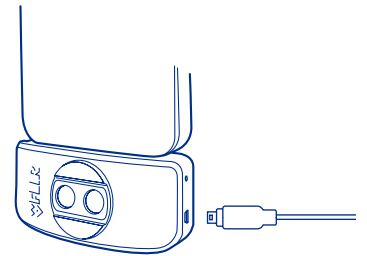
Zweite Generation

Für Android

FLIR ONE SCHNELLSTARTANLEITUNG

SCHRITT 1

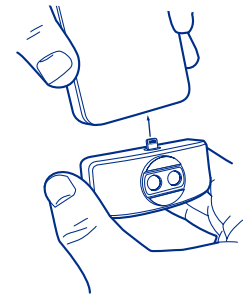
Laden Sie Ihre FLIR ONE über das mitgelieferte USB-Ladekabel an einer Stromversorgungsquelle mit 1 A auf. Die Lade-Anzeige-LED neben dem USB-Anschluss blinkt, während Ihre FLIR ONE aufgeladen wird. Wenn diese LED nicht mehr blinkt, sondern durchgehend leuchtet, ist Ihre FLIR ONE vollständig aufgeladen. Wenn Ihre FLIR ONE vollständig aufgeladen ist, befestigen Sie diese an Ihrem Android-Smart-Gerät.



Distanzstück für Android-Geräte: Falls Sie Ihr Android-Gerät ohne Schutzhülle oder Tragetasche nutzen, können Sie eines der beiden mitgelieferten Distanzstücke verwenden, um Ihre FLIR ONE sicher und passgenau an Ihrem Gerät zu befestigen. Weitere Informationen hierzu finden Sie auf Seite 9.

SCHRITT 2

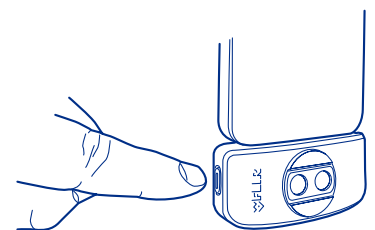
Laden Sie sich die FLIR ONE App vom Google Play™ Store herunter und installieren Sie die App auf Ihrem Android-Gerät. Beim Start der FLIR ONE App wird Ihnen eine kurze Anleitung mit wertvollen Tipps und Hinweisen für die erstmalige Nutzung Ihrer neuen FLIR ONE angezeigt.



SCHRITT 3

Zum Einschalten drücken Sie die Ein-/Aus-Taste an der Seite Ihrer FLIR ONE.

Die Anzeige-LED leuchtet zunächst orange und beginnt dann, grün zu blinken, wenn das Gerät einsatzbereit ist.



📷 SCHRITT 4

Sobald ein Bild angezeigt wird, tippen Sie unten links auf das **Farbpaletten-Symbol**, um die Art der Bildanzeige zu ändern. Wählen Sie eine der angezeigten Farb- oder Graustufenpaletten aus.

Wie Sie direkt unter dem Bild sehen können, befindet sich die Kamera im Foto-Modus. Tippen Sie auf das **Kamera-Symbol**, um ein Einzelbild aufzunehmen. Tippen Sie am unteren Display-Rand auf die Modus-Schaltfläche (die runde Schaltfläche, in der „MODE“ steht). Daraufhin öffnet sich ein Fenster, in dem Sie einen anderen Aufnahmemodus (Video, Panorama oder Zeitraffer) auswählen können. Weitere Informationen zu diesen Aufnahmearten finden Sie in einem der folgenden Abschnitte dieser Anleitung.

Das Bild, das die App anzeigt, ist eine Kombination aus Wärmebild und Digitalfoto, dessen wichtigste visuelle Details von unserer einzigartigen Bildoptimierungstechnologie MSX über das Wärmebild gelegt werden. Mit Ihrer FLIR ONE Wärmebildkamera können Sie auch in völliger Dunkelheit Wärmebilder aufnehmen. Bei vorhandenem Umgebungs- oder Tageslicht nutzt die FLIR ONE Wärmebildkamera ihre zusätzlich integrierte Digitalkamera, um das Wärmebild mit visuellen Details zu ergänzen.

Bei Nahaufnahmen können Sie das Digitalfoto und das Wärmebild exakt aufeinander ausrichten. Im Steuerungsfenster können Sie diesen Modus aktivieren/deaktivieren, indem Sie auf die Schaltfläche für den Nahaufnahme-Modus (das wie eine Blume aussieht) tippen. Bei aktiviertem Nahaufnahme-Modus können Sie die Bildoptimierung (die Ausrichtung des Digitalfotos und Wärmebilds) mit dem virtuellen Schieberegler anpassen. Weitere Informationen zur Bildoptimierung finden Sie auf Seite 8.

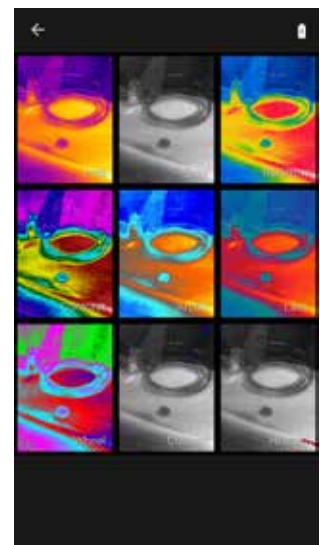
In den folgenden Abschnitten finden Sie zusätzliche Informationen zur Nutzung Ihrer FLIR ONE.

Ausführlichere Informationen liefert Ihnen außerdem die Funktion „Hilfe u. Support“ in Ihrer FLIR ONE-App. Das FLIR ONE Referenzhandbuch finden Sie auf der FLIR Website: <http://www.flir.com/flirone>

DIE APP IM ÜBERBLICK



PALETTEN-FENSTER



ACHTUNG!

Die FLIR ONE ist nicht wasserdicht. Seien Sie außerdem immer vorsichtig, wenn Sie Ihre FLIR ONE zur Beobachtung von heißen Zielobjekten wie Feuer oder geschmolzenem Metall verwenden.

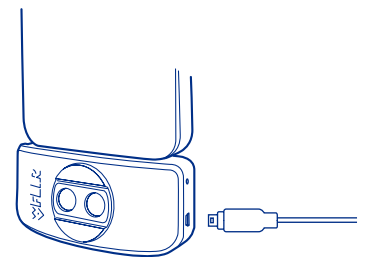
FLIR ONE BEDIENUNGSANLEITUNG

Mit der FLIR ONE™ sehen Sie die Welt dank ihrer einzigartigen Kombination aus Wärmebild und Digitalfoto völlig neu. Diese Bedienungsanleitung bietet Ihnen eine kurze Einführung in die Benutzung Ihrer FLIR ONE. Weitere Informationen erhalten Sie direkt im Hilfe-Bereich im Menü Einstellungen Ihrer FLIR ONE™-App.



FLIR ONE AUFLADEN

Stecken Sie den micro-USB-Stecker des Ladekabels in Ihre FLIR ONE und den anderen Stecker in eine Stromversorgungsquelle mit 1 A. Die Ladeanzeige-LED blinkt, während das Gerät aufgeladen wird. Bei einer Stromversorgungsquelle mit 1 A dauert es weniger als eine Stunde, bis Ihre FLIR ONE vollständig aufgeladen ist. Wenn die Ladeanzeige-LED nicht mehr blinkt, sondern durchgehend leuchtet, ist Ihre FLIR ONE vollständig aufgeladen.



FLIR ONE APP

Die aktuelle Version der FLIR ONE App finden Sie im Google Play Store. Laden Sie sich die App herunter, installieren Sie diese auf Ihrem Gerät und starten Sie sie. Wenn die FLIR ONE ausgeschaltet ist, fordert die App Sie dazu auf, Ihre FLIR ONE Kamera an Ihrem Gerät zu befestigen und einzuschalten.

DIE APP IM ÜBERBLICK

Der schwarze Streifen am oberen Display-Rand enthält die Symbole für das Steuerungsfenster, die Spot-Messfunktion, den Akku-Ladestatus und die Kalibrierung. Darunter wird Ihnen das Live-Bild angezeigt, und der schwarze Streifen am unteren Display-Rand enthält die Symbole für die Farbpalette, den Aufnahme-Modus (Foto, Video, Panorama oder Zeitraffer), den Auslöser (Kamera-Symbol) und die FLIR-Bibliothek.

BILDER AUFNEHMEN

Tippen Sie am unteren Display-Rand auf die MODUS-Schaltfläche und wählen Sie dann den Foto-Modus aus. Tippen Sie am unteren Display-Rand auf das Kamera-Symbol, um ein Einzelbild aufzunehmen. Die Bilder werden in der FLIR-Bibliothek gespeichert. Um das zuletzt aufgenommene Bild anzuzeigen, tippen Sie unten rechts auf das Miniatur-Vorschaubild. Zum Anzeigen gespeicherter Bilder muss die FLIR ONE nicht unbedingt an Ihrem Android-Gerät befestigt sein.

VIDEO AUFNEHMEN

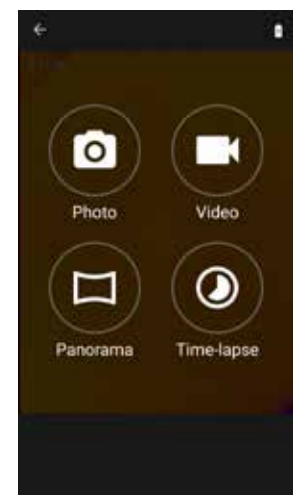
Tippen Sie am unteren Display-Rand auf die MODUS-Schaltfläche und wählen Sie dann den Video-Modus aus. Tippen Sie dann auf das Video-Symbol, um die Video-Aufnahme zu starten. Tippen Sie erneut auf das Video-Symbol, um die Video-Aufnahme zu beenden und das Video in der FLIR-Bibliothek zu speichern. Um das aufgenommene Video anzuzeigen, tippen Sie unten rechts auf das Miniatur-Vorschaubild, um auf die FLIR-Bibliothek zuzugreifen.

PANORAMA-MODUS

Tippen Sie am unteren Display-Rand auf die MODUS-Schaltfläche und wählen Sie dann den Panorama-Modus aus. Tippen Sie auf das Panorama-Symbol, um ein Panorama-Bild aufzunehmen. Die Kamera erkennt automatisch, ob Sie sich nach links oder rechts bewegen und zeichnet solange Bilder auf, bis Sie eine 90-Grad-Bewegung ausgeführt oder das Stopp-Symbol angetippt haben. Der Panorama-Modus kann nur im Hochformat genutzt werden.



MODUS-ANZEIGE



PANORAMA-MODUS



ZEITRAFFER-VIDEO

Tippen Sie am unteren Display-Rand auf die MODUS-Schaltfläche und wählen Sie dann den Zeitraffer-Modus aus. Tippen Sie dann auf das Video-Symbol, um die Zeitraffer-Optionen anzuzeigen. Passen Sie die Optionen wie gewünscht an und tippen Sie dann auf das Video-Symbol, um die Video-Aufnahme zu starten. Tippen Sie erneut auf das Video-Symbol, um die Video-Aufnahme zu beenden.

FLIR-BIBLIOTHEK

Um ein aufgenommenes Bild oder Video zu bearbeiten, tippen Sie unten rechts im Display auf das Miniatur-Vorschaubild. Um andere Bilder oder Videos anzuzeigen, wischen Sie nach links oder rechts, um das vorherige oder nächste Bild/Video abzurufen, oder tippen Sie auf das Bibliothekssymbol, um die Bibliotheksansicht zu öffnen. Bilder und Videos lassen sich per SMS oder E-Mail versenden und bearbeiten, z. B. indem Sie die Farbpalette ändern, den Spot-Messpunkt verschieben oder die Spot-Messfunktion aktivieren/deaktivieren. Während ein Bild angezeigt wird, können Sie nach oben oder unten wischen, um das visuelle Digitalfoto anzuzeigen, das von der MSX-Bildoptimierungsfunktion über das zugehörige Wärmebild gelegt wird.

FARBPALETTEN ÄNDERN

Tippen Sie, während das Live-Bild angezeigt wird, auf dem Display unten links auf das Farbpaletten-Symbol, um die Art der Bildanzeige zu ändern. Wählen Sie eine der angezeigten Farbpaletten aus. Ausführliche Informationen zu den Farbpaletten finden Sie in der „Hilfe u. Support“-Funktion der App (siehe Menü Einstellungen). In der App stehen Ihnen neun verschiedene Paletten für Farben, Graustufen oder eine Kombination aus beiden zur Auswahl. Um die Farbpalette eines gespeicherten Bilds zu ändern, tippen Sie im Fenster Bildanzeige auf das Symbol Bild bearbeiten (das wie ein Bleistift aussieht).

SPOT-MESSFUNKTION

Bei aktivierter Spot-Messfunktion (bei deaktivierter Spot-Messfunktion verläuft ein Schrägstrich durch das Symbol) zeigt die FLIR ONE einen Temperaturschätzwert (in Grad Celcius oder Fahrenheit) auf dem Bild an. Die Genauigkeit der Spot-Messfunktion hängt von zahlreichen Faktoren ab, unter anderem vom Abstand zum Zielobjekt, der Umgebungstemperatur und vom Emissionsgrad des beobachteten Materials. Wir legen allen Benutzern ans Herz, sich auf www.infraredtraining.com näher mit den wissenschaftlichen Hintergründen der Thermografie zu befassen. Auf der nächsten Seite erfahren Sie, wie Sie im Steuerungsfenster mit der Option Einstellungen zwischen den Temperatur-Maßeinheiten Celcius und Fahrenheit wechseln können.

Hinweis: Wenn die Spot-Messfunktion aktiviert, aber die automatische Kalibrierungsfunktion deaktiviert ist, wird das Kalibrierungssymbol am oberen rechten Display-Rand rot angezeigt. Tippen Sie dieses Symbol an, wenn die Kamera eine manuelle Kalibrierung durchführen soll.

FLIR BIBLIOTHEK





AUTOMATISCHE KALIBRIERUNG

Diese Kamera ist mit einem mechanischen Auslöser ausgestattet, der in regelmäßigen Abständen aktiviert wird, um eine Kalibrierung oder Bildaktualisierung auszuführen. Wenn der Auslöser aktiviert wird, wird das Bild für einen kurzen Moment eingefroren. Der Zweck des Auslösers besteht darin, dafür zu sorgen, dass die Kamera ein besseres Bild liefert. Die App führt beim erstmaligen Einschalten der Kamera sowie anschließend in regelmäßigen Abständen eine automatische Kalibrierung durch, um stets ein optimales Bild zu liefern. Um den Auslöser manuell zu aktivieren, können Sie im Hauptdisplay oben rechts das Kalibrierungssymbol antippen. Wenn Sie generell eine manuelle Kalibrierung bevorzugen, können Sie die automatische Kalibrierungsfunktion im Menü Einstellungen deaktivieren.



STEUERUNGSFENSTER

Tippen Sie oben links auf das Zahnradsymbol, um das Steuerungsfenster zu öffnen.

Im Steuerungsfenster können Sie das Licht ein-/ausschalten, die Selbstauslöser-Einstellungen aufrufen, den Nahaufnahme-Modus aktivieren/deaktivieren oder das Menü Einstellungen öffnen. Tippen Sie oben links auf den nach links zeigenden Pfeil, um das Steuerungsfenster zu schließen.



LICHT

Die patentierte Multi-Spectral Dynamic-Imaging-Technologie FLIR MSX nutzt die integrierte visuelle Digitalkamera der FLIR ONE, um Ihnen erstklassige Bilder mit größtmöglicher Schärfe und Detailfülle zu liefern. Da für diese Funktion eine gewisse Menge an sichtbarem Licht erforderlich ist, müssen Sie in dunklen Umgebungen das Licht einschalten, damit MSX ein visuelles Digitalfoto mit zusätzlichen Details über das Wärmebild legen kann. Dafür nutzt die Funktion das Licht, das in Ihrem Android-Gerät integriert ist.



SELBSTAUSLÖSER

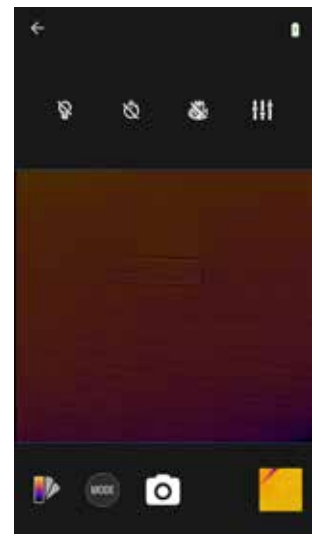
Mit der Selbstauslöser-Funktion können Sie eine Zeitspanne festlegen, die zwischen dem Antippen des Auslösers und der Aufnahme des Bilds vergehen soll. Wenn Sie das Selbstauslöser-Symbol auswählen, wechselt das Selbstauslöser-Kontrollfenster zwischen den Einstellungen 0 s (Aus), 3 s und 10 s. Hier können Sie eine Selbstauslöser-Verzögerung von drei oder zehn Sekunden auswählen oder die Selbstauslöser-Funktion ausschalten. Bei aktivierter Selbstauslöser-Funktion können Sie ein Bild mit der eingestellten Verzögerungszeit aufnehmen, indem sie das Kamera-Symbol im unteren Display-Rand antippen. Auf dem Display erscheint dann ein Countdown-Zähler, nach dessen Ablauf das angezeigte Bild aufgenommen wird.



NAHAUFNAHME-MODUS

Die FLIR ONE ist mit zwei Kamerasensoren (einer Wärmebildkamera und einer visuellen Digitalkamera) sowie der exklusiven Bildoptimierungsfunktion FLIR MSX ausgestattet, um Ihnen besonders detailreiche Bilder zu liefern. Falls möglich, sollten Sie die Kamera immer mindestens einen Meter

STEUERUNGSFENSTER



(ungefähr eine Armlänge) vom Zielobjekt entfernt halten, damit die MSX-Bildoptimierung perfekt arbeiten kann. Falls ein kleinerer Abstand zum Zielobjekt erforderlich ist, können Sie das Digitalfoto und das Wärmebild mit dem virtuellen Schieberegler am unteren Bildrand exakt aufeinander ausrichten.

VIRTUELLER OPTIMIERUNGSREGLER

Im Nahaufnahme-Modus wird am unteren Bildrand ein virtueller Schieberegler angezeigt. Bei geringer Entfernung zum Zielobjekt schieben Sie den Regler nach links, um die Ränder des visuellen Digitalfotos und des Wärmebilds exakt aufeinander auszurichten. Schauen Sie sich den rechten Rand der Kaffeetasse auf den beiden rechts stehenden Bildern genauer an. Auf dem oberen Bild stimmen die Ränder des visuellen Digitalfotos und des Wärmebilds nicht überein – auf dem unteren Bild ist dies jedoch der Fall.

MENÜ EINSTELLUNGEN

Im Menü Einstellungen können Sie wie nachfolgend beschrieben zusätzliche Funktionen auf Ihrer FLIR ONE konfigurieren.

EMISSIONSGRAD

Bei aktivierter Spot-Messfunktion wird die angezeigte Temperatur durch zahlreiche Faktoren beeinflusst, unter anderem durch eine Eigenschaft des Zielobjekt-Materials, die als Emissionsgrad bezeichnet wird. Diese Eigenschaft ist eine relative Einstufung, wie gut das betreffende Material Wärmeenergie an die Umgebung abgibt bzw. abstrahlt. Dabei weisen einige Materialien einen höheren Emissionsgrad als andere auf – Materialien mit glänzenden oder reflektierenden Oberflächen wie Metalle geben in der Regel nur wenig Wärmeenergie ab. Deshalb eignet sich die Einstellung „matt“ für die meisten Materialien als guter Näherungswert.

TEMPERATUR-MASSEINHEIT

Mit dieser Einstellung können Sie zwischen den Temperatur-Maßeinheiten Celcius und Fahrenheit wechseln.

STANDORT SPEICHERN

Falls ein GPS-Signal vorhanden ist, wird der Standort zu Ihren aufgenommenen Bildern hinzugefügt. Dadurch können Sie später jederzeit auf einer Karte nachvollziehen, wo genau Sie Ihre Bilder aufgenommen haben.

IN FOTOS SPEICHERN

Aktivieren Sie diese Funktion, um Ihre Bilder und Videos zusätzlich in der Fotogalerie Ihres Geräts zu speichern. Unabhängig davon, ob Sie diese Funktion aktivieren oder deaktivieren, werden Ihre Bilder immer in Ihrer FLIR ONE Kamera gespeichert. Alle Bilder und Videos, die Sie aufgenommen haben, während diese Funktion deaktiviert war, werden jedoch nicht nachträglich zusätzlich auf Ihrem Gerät gespeichert, wenn Sie diese Funktion aktivieren.

OPTIMIERUNGSREGLER



KEINE ÜBEREINSTIMMUNG



ÜBEREINSTIMMUNG



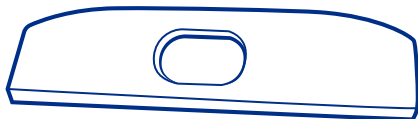
DISTANZSTÜCK FÜR ANDROID-GERÄTE

Das Distanzstück, das zum Lieferumfang Ihrer FLIR ONE gehört, ist ein optionales Anbauteil, mit dem alle Benutzer, die ihr Gerät ohne Schutzhülle oder Tragetasche verwenden, Ihre FLIR ONE sicher und passgenau daran befestigen können.

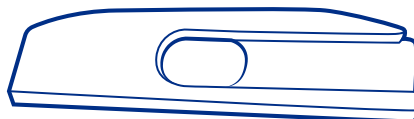
Zum Anbringen entfernen Sie die Schutzfolie vom Klebstoff an der Unterseite des Distanzstücks. Richten Sie die gerade Kante des Distanzstücks auf die gerade Kante Ihrer FLIR ONE aus. Nach erfolgter Ausrichtung drücken Sie das Distanzstück leicht an, um eine vollständige Verklebung zu gewährleisten.

Hinweis: Nach dem Anbringen des Distanzstücks passt Ihre FLIR ONE nicht mehr in die mitgelieferte stoßabsorbierende Schutzhülle.

DISTANZSTÜCK

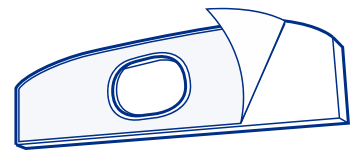


ALLE ANDEREN ANDROID-GERÄTE



SAMSUNG GALAXY S5

Ihre FLIR ONE wird je nach Smartphone-Modell mit zwei verschiedenen Distanzstücken geliefert. Das Distanzstück mit der langen U-förmigen Vertiefung auf der Oberseite passt nur für das Samsung Galaxy S5. Für alle anderen Android-Geräte müssen Sie das andere Distanzstück mit der glatten Oberseite verwenden.



HILFE

Viele weitere Informationen zu Ihrer FLIR ONE liefert Ihnen außerdem die Hilfe-Funktion in der FLIR ONE-App. Im Hilfe-Menü können Sie auch die Anleitungen öffnen.

ÜBER DIE FLIR ONE

Die Menü-Option „Über die FLIR ONE“ liefert Ihnen Informationen über die FLIR ONE Kamera, die FLIR ONE App, unser Unternehmen FLIR Systems, Inc. sowie zusätzliche Informationen zu Gesetzen, Lizenzrichtlinien und anderen Vorschriften und Bestimmungen.

PROBLEMLÖSUNG

FLIR ONE WIRD NICHT ERKANNT

Wenn die FLIR ONE App Ihre FLIR ONE Kamera nicht erkennt, vergewissern Sie sich bitte, dass Ihre FLIR ONE ordnungsgemäß an Ihrem Gerät befestigt und vollständig im dafür vorgesehenen Anschluss eingerastet ist. Vergewissern Sie sich, dass Sie Ihre FLIR ONE mit dem Ein-/Aus-Schalter eingeschaltet haben. Wenn die LED-Anzeige Ihrer FLIR ONE grün blinkt, ist sie eingeschaltet und einsatzbereit. Vergewissern Sie sich, dass Ihre FLIR ONE vollständig aufgeladen ist oder zumindest noch über eine ausreichende Akku-Restladung verfügt. Wenn Sie das Gerät an eine Stromversorgungsquelle anschließen, leuchtet die LED für den Akkuladestand neben dem micro-USB-Anschluss permanent, wenn das Gerät vollständig aufgeladen ist.

UNGENAUE TEMPERATURMESSWERTE

Ihre FLIR ONE zeigt Ihnen immer nur errechnete Schätzwerte, aber niemals exakte Temperaturmesswerte an. Der angezeigte Temperaturwert hängt von zahlreichen Faktoren ab, unter anderem vom Emissionsgrad des beobachteten Zielobjekts und vom Abstand zwischen dem Zielobjekt und der Kamera. Außerdem wird die Temperatur von der Tageszeit, von den Wetterbedingungen oder von anderen heißen oder kalten Gegenständen in der unmittelbaren Umgebung des Zielobjekts beeinflusst, deren Wärmestrahlung die vom eigentlichen Zielobjekt abgegebene Wärmestrahlung ganz oder teilweise überdecken kann.

AUTOMATISCHE KALIBRIERUNG

Wenn die automatische Kalibrierungsfunktion deaktiviert ist, müssen Sie Ihre FLIR ONE möglicherweise manuell kalibrieren. Dadurch kann Ihnen die Wärmebildkamera ein optimiertes Bild und eine genauere Temperaturberechnung liefern (weitere Informationen hierzu finden Sie unter Automatische Kalibrierung auf Seite 7).

HAFTUNGSSAUSCHLUSS

Erklärung zur FCC-Konformität (FCC – Federal Communications Commission)

Dieses Gerät wurde getestet und gemäß Abschnitt 15 der FCC-Bestimmungen als den Grenzwerten für ein digitales Gerät der Klasse B entsprechend befunden. Die Grenzwerte der FCC-Klasse B bieten angemessenen Schutz gegen schädliche Störungen, wenn das Gerät privat genutzt wird. Dieses Gerät generiert, verwendet und strahlt Funkfrequenzenergie aus und kann bei Funkübertragungen störende Interferenzen hervorrufen, wenn es nicht in Übereinstimmung mit den Anweisungen installiert und verwendet wird. Es kann jedoch nicht garantiert werden, dass dieses Gerät unter bestimmten Installationskonstellationen keine Interferenzen verursacht. Wenn dieses Gerät störende Interferenzen beim Radio- oder Fernsehempfang verursacht, kann dies durch Ein- und Ausschalten des Geräts festgestellt werden. In diesem Fall sollte der Benutzer die Interferenz beheben, indem er mindestens eine der folgenden Maßnahmen ergreift:

- Richten Sie die Empfangsantenne neu aus oder setzen Sie diese um.
- Vergrößern Sie den Abstand zwischen Gerät und Empfänger.
- Schließen Sie das Gerät an eine Steckdose an, die nicht an denselben Stromkreis wie der Empfänger angeschlossen ist.
- Fragen Sie Ihren Einkaufs- oder Kundendienstvertreter nach weiteren Empfehlungen.

Dieses Gerät erfüllt Abschnitt 15 der FCC-Bestimmungen. Für den Betrieb müssen die beiden folgenden Bedingungen erfüllt sein: (1) Das Gerät darf keine störenden Interferenzen erzeugen und (2) muss diese alle eindringenden Interferenzen aufnehmen – davon eingeschlossen auch jene Interferenzen, die unerwünschte Auswirkungen auf den Betrieb haben.

FCC-Warnhinweis: Sämtliche vom Benutzer vorgenommenen Änderungen und Modifikationen, denen die für die Einhaltung der FCC-Bestimmungen verantwortliche Partei zuvor nicht ausdrücklich zugestimmt hat, können dazu führen, dass ihm die Betriebserlaubnis für das Gerät entzogen wird.

Erklärung zur IC-Konformität (Kanada)

Dieses digitale Gerät der Kategorie B entspricht der kanadischen Norm ICES-003.
Cet appareil numérique de la classe B est conforme à la norme NMB-003 du Canada.
VCCI

この装置は、クラスB情報技術装置です。この装置は、家庭環境で使用することを目的としていますが、この装置がラジオやテレビジョン受信機に近接して使用されると、受信障害を引き起こすことがあります。
取扱説明書に従って正しい取り扱いをして下さい。 VCCI-B

Produkt- und Sicherheitsinformationen

Informationen zum Akku und zum Ladegerät

Dieses Gerät ist mit einem nicht herausnehmbaren, fest integrierten Akku ausgestattet. Versuchen Sie nicht, den Akku aus dem Gerät herauszulösen, da Sie das Gerät dadurch beschädigen könnten. Obwohl sich der Akku mehrere Hundert Mal aufladen und nutzen lässt, wird er eines Tages unweigerlich unbrauchbar. Bei den angegebenen Nutzungs- und Standby-Zeiten handelt es sich lediglich um Schätzwerte. Die tatsächlichen Zeiten hängen jeweils – unter anderem – von den Geräteeinstellungen, den genutzten Funktionen, der verbleibenden Akkuleistung und der Umgebungstemperatur ab. Falls Sie den Akku bzw. die Kamera längere Zeit nicht benutzt haben, kann es vorkommen, dass Sie das Ladegerät an der Kamera anstecken und dieses dann abziehen und anschließend erneut anstecken müssen, damit der Ladevorgang beginnt. Bei einem vollständig entladenen Akku kann es mehrere Minuten dauern, bis die Lade-Anzeige-LED zu blinken beginnt. Wenn Sie Ihr Ladegerät nicht benutzen, ziehen Sie es aus der Steckdose und vom Gerät ab. Wenn der bereits vollständig aufgeladene Akku weiter mit dem Ladegerät verbunden bleibt, wird er überladen, wodurch sich seine Lebensdauer verkürzen kann. Wenn Sie einen vollständig geladenen Akku nicht benutzen, verliert dieser trotzdem mit der Zeit an Leistung.

Bewahren Sie den Akku immer bei einer Temperatur zwischen 15 °C und 25 °C auf.

Extreme Temperaturen beeinträchtigen die Nutzungsdauer und Lebensdauer des Akkus. Wenn der Akku zu warm oder zu kalt ist, kann es vorkommen, dass die Kamera vorübergehend nicht funktioniert.

Werfen Sie Akkus und Batterien niemals ins Feuer, da diese darin explodieren können. Entsorgen Sie verbrauchte Akkus und Batterien immer gemäß den dafür geltenden örtlichen Gesetzen und Vorschriften. Führen Sie verbrauchte Akkus und Batterien immer dem Recycling zu. Entsorgen Sie verbrauchte Akkus und Batterien niemals im Haushaltsmüll.

Verwenden Sie das Ladegerät nur für seinen vorgesehenen Bestimmungszweck. Unsachgemäßer Gebrauch oder die Nutzung von nicht zugelassenen Ladegeräten können zu Bränden, Explosionen und anderen Gefahren führen, und auch die Betriebserlaubnis oder die Garantie können dadurch erlöschen. Wenn Sie wissen oder vermuten, dass das Ladegerät beschädigt ist, lassen Sie dieses unbedingt in einem Kundendienstzentrum überprüfen und gegebenenfalls reparieren, bevor Sie es weiter nutzen. Benutzen Sie niemals ein beschädigtes oder defektes Ladegerät. Benutzen Sie das Ladegerät nur in Innenräumen und niemals im Freien.

Sachgemäßer Gebrauch und Pflege Ihres Geräts

Behandeln Sie Ihr Gerät, Ladegerät und Zubehör stets sorgsam. Die folgenden Empfehlungen helfen Ihnen dabei, Ihre Garantie zu schützen.

- Halten Sie das Gerät stets trocken. Niederschlag, Luftfeuchtigkeit sowie jegliche andere Flüssigkeiten und Feuchtigkeit können Mineralien enthalten, die zur Korrosion an den elektronischen Schaltkreisen führen. Falls Ihr Gerät nass wird, lassen Sie es erst vollkommen trocknen, bevor Sie es wieder benutzen.
- Sie dürfen das Gerät nicht in staubigen oder schmutzigen Umgebungen benutzen oder aufbewahren. Die beweglichen Teile und Elektronikbauteile des Geräts können dadurch beschädigt werden.
- Bewahren Sie das Gerät nicht in einer kalten Umgebung auf. Wenn Sie das Gerät anschließend in eine wärmere Umgebung (z. B. mit Zimmertemperatur) bringen, kann sich darin Feuchtigkeit bilden und die elektronischen Schaltkreise beschädigen.
- Versuchen Sie nicht, das Gerät zu öffnen.
- Nicht autorisierte Veränderungen können das Gerät beschädigen und gegen geltende Vorschriften für Funkgeräte verstoßen.
- Lassen Sie das Gerät nicht fallen und setzen Sie es keinen Stößen, Schlägen oder Erschütterungen aus. Dadurch können die elektronischen Schaltkreise und mechanischen Bauteile der Kamera beschädigt werden. • Reinigen Sie die Oberflächen des Geräts mit einem weichen, sauberen und trockenen Tuch.

Recycling

Entsorgen Sie ausgediente und nicht mehr benötigte Elektronikprodukte, Akkus/Batterien und Verpackungsmaterialien nur an den dafür vorgesehenen Sammelpunkten und Recycling-Stationen. Dadurch helfen Sie mit, eine unkontrollierte Müllentsorgung zu vermeiden und fördern das Recycling von wertvollen Rohstoffen. Wie Sie Ihre FLIR ONE Produkte recyceln können, erfahren Sie auf www.flir.com/flirone/. Das Symbol mit der mit einem X durchgestrichenen Mülltonne auf Rädern, das Sie unter anderem auf Ihrem Produkt, Ihrem Akku, Ihrer Produktdokumentation oder Ihrer Verpackung finden, weist Sie darauf hin, dass Sie alle ausgedienten elektrischen und elektronischen Produkte, Akkus und Batterien nur an den dafür vorgesehenen Sammelpunkten und Recycling-Stationen entsorgen dürfen. Diese Vorschrift gilt in der gesamten Europäischen Union. Entsorgen Sie diese Produkte nicht im unsortierten Haushaltsmüll.